



PRIMA PROVA SCRITTA N. 1 – versione 1

Il candidato metta una croce sulla lettera che corrisponde alla risposta che ritiene corretta

1) Definire il significato di empatia

- A. Capacità di mettersi nei panni dell'altro per coglierne i desideri e soddisfarne i bisogni. Riprodurre immagini mentali attivando processi di imitazione e proiezione.
- B. Capacità di mettersi in contatto con un'altra persona, immedesimarsi fino a coglierne i pensieri e gli stati d'animo. Percepire le emozioni vissute dagli altri, capirne i comportamenti e le loro cause, capire le relazioni e le sue valenze affettive.
- C. Capacità di mettersi in relazione con l'altro attraverso l'osservazione e l'ascolto per sentire le emozioni e soddisfare le sue aspettative.

2) Secondo Carl Rogers, quali sono le tre condizioni perché la relazione d'aiuto abbia successo?

- A. Empatia, autenticità, accettazione incondizionata.
- B. Ascolto attivo, osservazione, compassione.
- C. Simpatia, affettività, sospensione del giudizio.

3) Nel modello di comunicazione dialogico-relazionale:

- A. L'emittente ha un ruolo attivo, il ricevente ha un ruolo passivo e il messaggio veicola un contenuto informativo.
- B. Gli interlocutori sono contemporaneamente emittenti e riceventi durante l'interazione. La comunicazione è un processo in cui i soggetti creano una relazione e contribuiscono a creare congiuntamente il significato degli scambi.
- C. Il significato è determinato dal tipo di relazione instaurata fra gli interlocutori.

4) Nella relazione di aiuto

- A. Il soggetto valorizzato è un individuo.
- B. Il soggetto valorizzato è una comunità terapeutica.
- C. Il soggetto valorizzato può essere un individuo o un gruppo.

5) Su che cosa si basa il lavoro di cura dell'animatore-educatore?

- A. Sull'assistenza all'utente
- B. Sulla capacità di ascolto e di empatia
- C. Sulla simpatia verso gli utenti

6) Quali fra le tre opzioni sono tutte competenze dell'animatore?

- A. Lavorare in rete, lavorare in equipe, condurre gruppi, progettare
- B. Ascoltare le richieste, osservare, assistere, rianimare
- C. Verificare, programmare, pianificare, governare

7) L'osservazione è il metodo di rilevazione delle esigenze e delle abilità dell'utente da parte dell'animatore; quanti e quali tipi di osservazione esistono?

- A. due tipi: quella occasionale e quella sistematica
- B. tre tipi: quella occasionale, quella premeditata e quella attrattiva
- C. due tipi: quella prossemica e quella attrattiva

8) Secondo la teoria dello sviluppo psicosociale di Erik Erikson, le fasi dello sviluppo della personalità si estendono fino:

- A. alla pubertà
- B. all'adolescenza
- C. all'età adulta e maturità

9) Gli studi di Kurt Lewin sui metodi di ricerca ed osservazione individuale e di piccoli gruppi, indicano con il termine "ricerca-azione"

- A. Un passaggio sequenziale ben preciso tra analisi ed azione
- B. Un passaggio reciproco e costante tra analisi ed azione
- C. Un passaggio obbligato dall'analisi all'azione

10) Definizione di gruppo di Kurt Lewin

- A. Il gruppo è un'entità psicologica diversa dalla somma dei suoi componenti. La diversità è dovuta alle relazioni dinamiche fra gli stessi componenti.
- B. Il gruppo è un insieme di persone che condividono uno stesso interesse.
- C. Il gruppo è un insieme di persone che "sono sulla stessa barca".

11) Secondo Carl Rogers l'animatore nel gruppo:

- A. ha uno stile dirigitico, usa tecniche di manipolazione positiva per creare l'adesione.
- B. ha uno stile coinvolgente, usa tecniche seduttive che incoraggiano la partecipazione.
- C. ha un orientamento non direttivo, usa tecniche di rilancio che incoraggiano la verbalizzazione, riformula sentimenti espressi per la comprensione.

12) Che cosa sono le storie di vita?

- A. È una attività di animazione in forma ludica che stimola il ricordo.
- B. È una attività di animazione che aiuta la conoscenza reciproca.
- C. È una attività animativa che rafforza l'identità personale e aiuta la percezione di continuità.

13) Che cosa è la ROT

- A. Riabilitazione all'orientamento temporale
- B. Terapia di orientamento alla realtà
- C. Terapia di riabilitazione occupazionale



14) Una ricerca di tipo quantitativo studia i fenomeni entro un approccio di tipo:

- A. interpretativo
- B. matematico/statistico
- C. tecnico

15) Con il termine “demenza” si intende:

- A. una sindrome
- B. una disabilità
- C. una disfunzione

16) Con l’acronimo MMSE si intende:

- A. Mini Mental Symptoms Excetutive
- B. Mini Mental State Examination
- C. Mini Mental Symptoms Evaluation

17) La DOLL THERAPY nasce nel contesto di:

- A. Persone con problemi psichiatrici
- B. Malati di Alzheimer
- C. Bambini autistici

18) Quali sono i possibili outcomes per la valutazione di efficacia di un intervento non farmacologico sui pazienti affetti da demenza? (due risposte corrette)

- A. cognitivtà
- B. umore
- C. carico soggettivo

19) La fragilità include dimensioni del tipo:

- A. fisico-biologico
- B. fisico biologico sociale
- C. fisico biologico-psicologico-sociale

20) Come si configura la stimolazione cognitiva

- A. intervento finalizzato al benessere complessivo della persona
- B. intervento finalizzato alla riattivazione delle competenze residue e al rallentamento funzionale
- C. entrambe le precedenti

21) Con il termine “Malattia cronica “ si intende

- A. problematiche di salute che richiedono un trattamento continuo durante un periodo di tempo da anni a decenni
- B. problematiche di carattere socio-sanitario che compromettono le funzioni cognitive
- C. problematiche che limitano le funzioni cognitive e comportamentali

22) Le verifiche del PAI secondo la DGR 514/09 e s.m.i. devono essere fatte:

- A. ad ogni modifica delle condizioni generali della persona
- B. semestralmente
- C. ad ogni modifica delle condizioni generali della persona e/o semestralmente

23) Nella DGR 514/09 e s.m.i. il programma di miglioramento della qualità della vita e dell'assistenza alle persone affette da demenza deve indicare:

- A. le specifiche attività da realizzarsi con le persone con sindrome dementigena, gli interventi finalizzati a controllare/contenere i disturbi comportamentali
- B. gli interventi di sostegno ai familiari, gli interventi volti alla razionalizzazione dei trattamenti farmacologici ed alla prevenzione/cura delle complicanze dello stadio avanzato della malattia
- C. tutte le precedenti

24) Secondo la DGR 514/09 e s.m.i. quali delle seguenti procedure NON è obbligatorio avere in C.R.A accreditata?

- A. passaggio in cura
- B. urgenze assistenziali
- C. procedura per la definizione dei carichi di lavoro

25) Secondo la DGR 514/09 quali sono i servizi/strutture che possono richiedere l'accreditamento?

- A. Centro diurno, centro diurno socio-riabilitativo, centro socio-riabilitativo residenziale, assistenza domiciliare, casa residenza per autosufficienti
- B. Centro diurno, centro diurno socio-riabilitativo, centro socio-riabilitativo residenziale, assistenza domiciliare, casa residenza per anziani non autosufficienti
- C. Centro diurno, centro diurno socio-riabilitativo, nucleo speciale temporaneo per persone affette da demenza assistenza domiciliare, casa residenza per anziani non autosufficienti

26) Ai sensi del codice di comportamento ASP Centro Servizi alla Persona, il dipendente è legittimato a usare a fini privati le informazioni di cui dispone per motivi di ufficio?

- A. No
- A. Sì, se riguarda i propri familiari
- B. Solo previo consenso del dirigente

27) Ai sensi del codice di comportamento ASP Centro Servizi alla Persona, il dipendente deve assicurare l'adempimento degli obblighi di trasparenza?

- A. No, salvo alcune eccezioni
- B. Sì
- C. No, è una prerogativa del Responsabile di Settore



28) Ai sensi del codice di comportamento del dipendente pubblico, il dipendente che cosa deve fare nel momento in cui aderisce ad associazioni politiche?

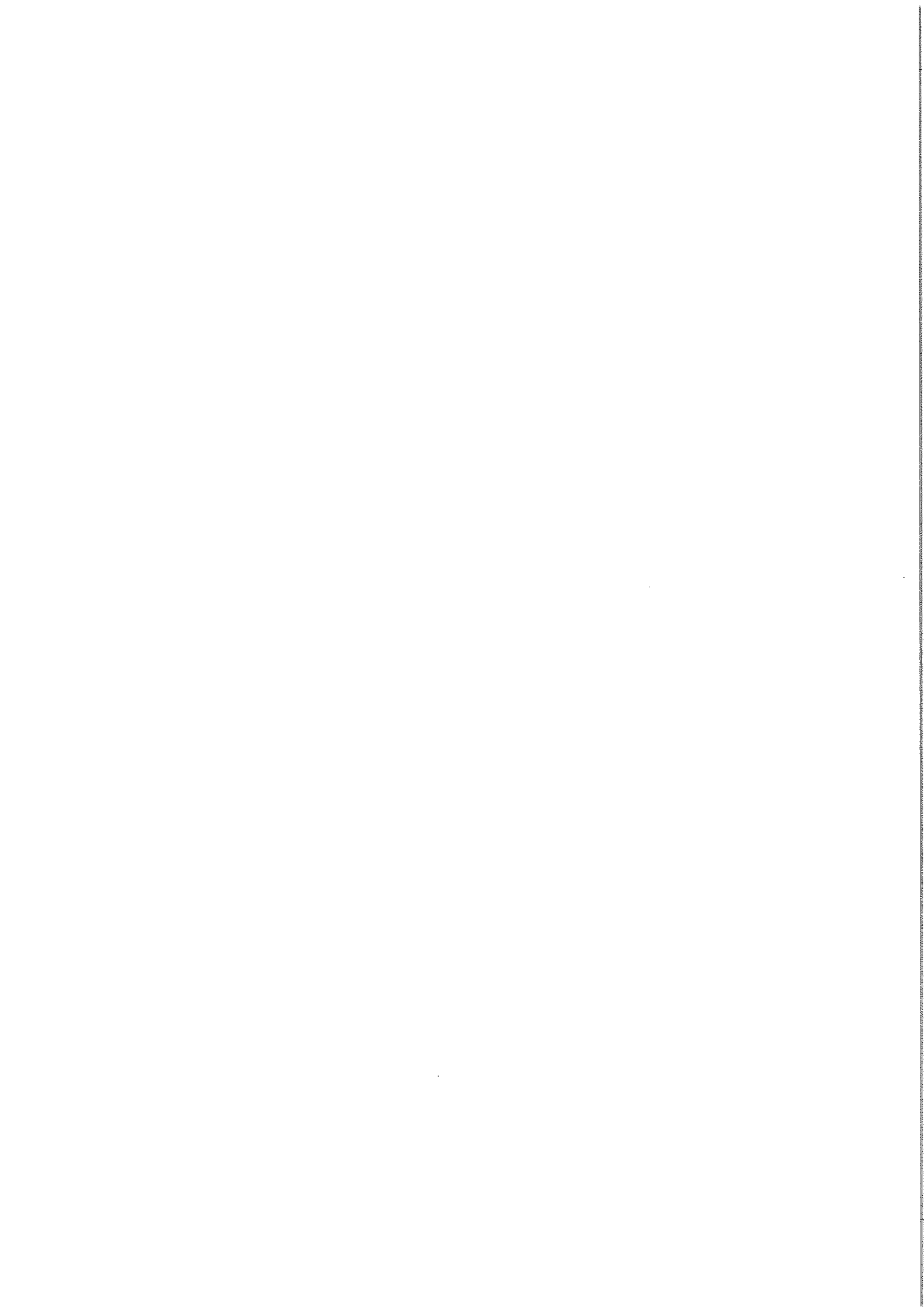
- A. Comunica tempestivamente al responsabile dell'ufficio l' appartenenza
- B. Nessuna azione
- C. Comunica all'ufficio legale la propria adesione

29) Il dipendente assunto in servizio a tempo indeterminato è soggetto ad un periodo di prova la cui durata è stabilita come segue:

- A. due mesi per i dipendenti inquadrati in categoria A e B e sei mesi per le restanti categorie
- B. due mesi per i dipendenti inquadrati in categoria A, tre mesi per i dipendenti inquadrati in categoria B e sei mesi per le restanti categorie
- C. sei mesi per tutte le categorie

30) Il dipendente con anzianità di servizio superiore a tre anni ha diritto, in ogni anno di servizio, ad un periodo di ferie retribuito nella seguente misura:

- A. 28 giorni se lavora su cinque giorni – 32 giorni se lavora su sei giorni
- B. 26 giorni se lavora su cinque giorni – 30 giorni se lavora su sei giorni
- C. 30 giorni se lavora su cinque giorni – 34 giorni se lavora su sei giorni





PRIMA PROVA SCRITTA N. 2 – versione 1

Il candidato metta una croce sulla lettera che corrisponde alla risposta che ritiene corretta

1) Carl Rogers definisce l'empatia come:

- A. Capacità di comprendere in modo immediato, quasi intuitivo, i pensieri e gli stati d'animo del cliente
- B. Sentire il mondo personale del cliente come se fosse nostro, senza però mai perdere la qualità del "come se"
- C. Capacità di interpretare i messaggi verbali e non verbali del cliente

2) Nel modello pragmatico della comunicazione

- A. Non si può non comunicare dato che in una interazione ogni comportamento veicola qualche genere di informazione che produce conseguenze sui comportamenti successivi
- B. Il silenzio e la parola hanno lo stesso significato poiché veicolano dei contenuti significanti decodificabili dagli interagenti all'interno di un dato contesto.
- C. Il livello di intensità della relazione è tipico di questo modello di comunicazione in quanto definisce il tipo di rapporto che esiste fra gli interlocutori e ne determina il diverso livello di ruolo.

3) La relazione d'aiuto è finalizzata a:

- A. Ascoltare l'altro
- B. Assistere l'altro
- C. Promuovere la crescita nell'altro

4) Le modalità di comunicazione non verbale:

- A. Sono determinate da fattori fisici, emergono istintivamente veicolate dalle emozioni (paura, gioia, dolore ecc.).
- B. Sono determinate da fattori culturali e variano in relazione alla situazione psicologica del soggetto e della persona con cui questo entra in contatto.
- C. Sono determinate da fattori sociali pur avendo un'origine a base cognitiva.

5) La flessibilità è una competenza dell'animatore?

- A. Sì
- B. No
- C. A volte

6) Che cosa è un PAI

- A. Progetto di Animazione Individuale
- B. Progetto di Attività Individuale
- C. Piano di Assistenza Individuale

7) La funzione dell'animatore nell'equipe multiprofessionale

- 1. Partecipa al PAI formulando le proposte di attività animativa personalizzata che porta a compimento

2. Contribuisce a individuare e a perseguire gli obiettivi di mantenimento delle competenze residue relazionali, cognitive, funzionali dell'anziano
3. Propone il piano di attività di animazione collettiva condividendo le attività e la loro programmazione e pianificazione

8) Quale fra queste è una competenza propria dell'animatore sociale

- A. L'animatore organizza eventi di pubbliche relazioni
- B. L'animatore incoraggia lo sviluppo di abilità manuali
- C. L'animatore organizza seminari socio-educativi

9) Per "problem solving" s'intende:

- A. il processo di individuazione di situazioni problematiche
- B. la capacità di risolvere rapidamente problemi matematici
- C. la capacità di risolvere i problemi in modo creativo

10) Che cosa è il pensiero divergente?

- A. La capacità di risolvere i problemi che presentano molteplici soluzioni
- B. La capacità di analisi di problemi che presentano un'unica soluzione
- C. La capacità di risolvere i problemi che presentano un'unica soluzione

11) Gli studi di Lewin, Lippitt e White sulla leadership hanno individuato tre stili:

- A. autoritario, democratico, permissivo (laissez-faire)
- B. funzionale, disfunzionale, focalizzato
- C. verticale, orizzontale, diffuso

12) Caratteristiche dei piccoli gruppi nella teoria di Kurt Lewin

- A. Interdipendenza, destino comune, compito
- B. Compito, interesse, obiettivo
- C. Scopo, alleanza, lealtà

13) Che cosa favoriscono le routine?

- A. i momenti di attività quotidiana
- B. il senso di sicurezza e padronanza dell'ambiente per l'animatore
- C. il senso di sicurezza e padronanza dell'ambiente per l'anziano

14) Nella progettazione educativa, cosa sono gli indicatori di efficacia?

- A. elementi che indicano lo scopo generale del progetto
- B. informazioni selezionate allo scopo di misurare il rapporto tra obiettivi e risultati raggiunti dal progetto
- C. informazioni selezionate allo scopo di misurare il rapporto tra risorse impiegate e risultati raggiunti dal progetto



15) La forma di demenza più frequente nel mondo occidentale è:

- A. la demenza vascolare
- B. la malattia di Alzheimer
- C. la demenza fronto-temporale

16) Deliri e Allucinazioni sono sintomi:

- A. cognitivi
- B. neuropsichiatrici
- C. comportamentali

17) Quali sono possibili outcomes per la valutazione di efficacia di un intervento non farmacologico sui familiari di pazienti affetti da demenza? (due risposte corrette)

- A. cognitivtà
- B. ansia e depressione
- C. carico soggettivo

18) Con il termine AFASIA si intende

- A. disturbo del linguaggio
- B. disturbo dell'attenzione
- C. disturbo intellettivo

19) Che cosa è il giudizio critico

- A. la capacità di sapere identificare le situazioni e valutarne il significato
- B. la capacità di sapere usare il pensiero facendo riferimento a categorie non concrete
- C. entrambe le risposte precedenti

20) Che cosa significa aprassia

- A. la perdita della capacità di programmare nella giusta sequenza i gesti complessi finalizzandoli al raggiungimento di uno scopo
- B. la perdita delle capacità nello svolgimento delle attività domestiche
- C. la perdita della voglia di alimentarsi

21) Quali sono le malattie croniche più frequenti nell'anziano

- A. depressione, demenza, ipertensione, obesità, diabete, insufficienza respiratoria
- B. declino cognitivo, stress psicologico, immobilizzazione, inattività fisica
- C. depressione, denutrizione, stress psicologico, declino cognitivo

22) Il soggetto gestore è tenuto ad adottare e definire ai sensi della DGR 514/09

- A. le modalità strutturate di comunicazione con l'utente e il familiare
- B. La carta dei servizi

- C. la carta dei servizi, le regole di comportamento per l'accesso alla struttura e le regole di vita comunitaria tali da assicurare la libertà di visita, le modalità strutturate di comunicazione con la persona e i familiari

23) Secondo la DGR 514/09 la selezione motivazionale del personale della SPRA da destinare alla gestione del centro diurno per persone affette da Alzheimer è:

- A. consigliabile
- B. prevista
- C. vietata dal contratto di lavoro

24) Secondo la DGR 514/09 e s.m.i. nei servizi SPRA quanti animatori devono essere presenti?

- A. 1 ogni 60 anziani
- B. 1 ogni 40 anziani
- C. 1 per almeno 18 ore settimanali ogni 10 persone

25) Nell'ambito della DGR 514/09, qual'è il ruolo dell'organismo tecnico di ambito provinciale?

- A. svolge i compiti tecnici di verifica in merito al rispetto dei requisiti valevoli per la concessione dell'accREDITAMENTO
- B. svolge i compiti propri dei componenti preposti dalla DGR 514/09
- C. svolge compiti di sorveglianza e vigilanza previsti dalla DGR 514/09

26) Ai dipendenti sono concessi, in aggiunta alle attività formative programmate dall'Amministrazione, permessi retribuiti per diritto allo studio nella misura massima individuale di 150 ore per ciascun anno solare e nel limite massimo, arrotondato all'unità superiore del:

- A. 3% del personale in servizio a tempo indeterminato all'inizio di ogni anno
- B. 4% del personale in servizio a tempo indeterminato all'inizio di ogni anno
- C. 5% del personale in servizio a tempo indeterminato all'inizio di ogni anno

27) Ai sensi del codice di comportamento del dipendente pubblico, nelle operazioni da svolgersi e nella trattazione delle pratiche il dipendente rispetta

- A. l'ordine cronologico delle pratiche
- B. l'ordine alfabetico delle pratiche
- C. l'ordine di priorità delle pratiche

28) L'orario ordinario di lavoro del dipendente pubblico è pari a:

- A. 36 ore settimanali
- B. 38 ore settimanali
- C. 40 ore settimanali

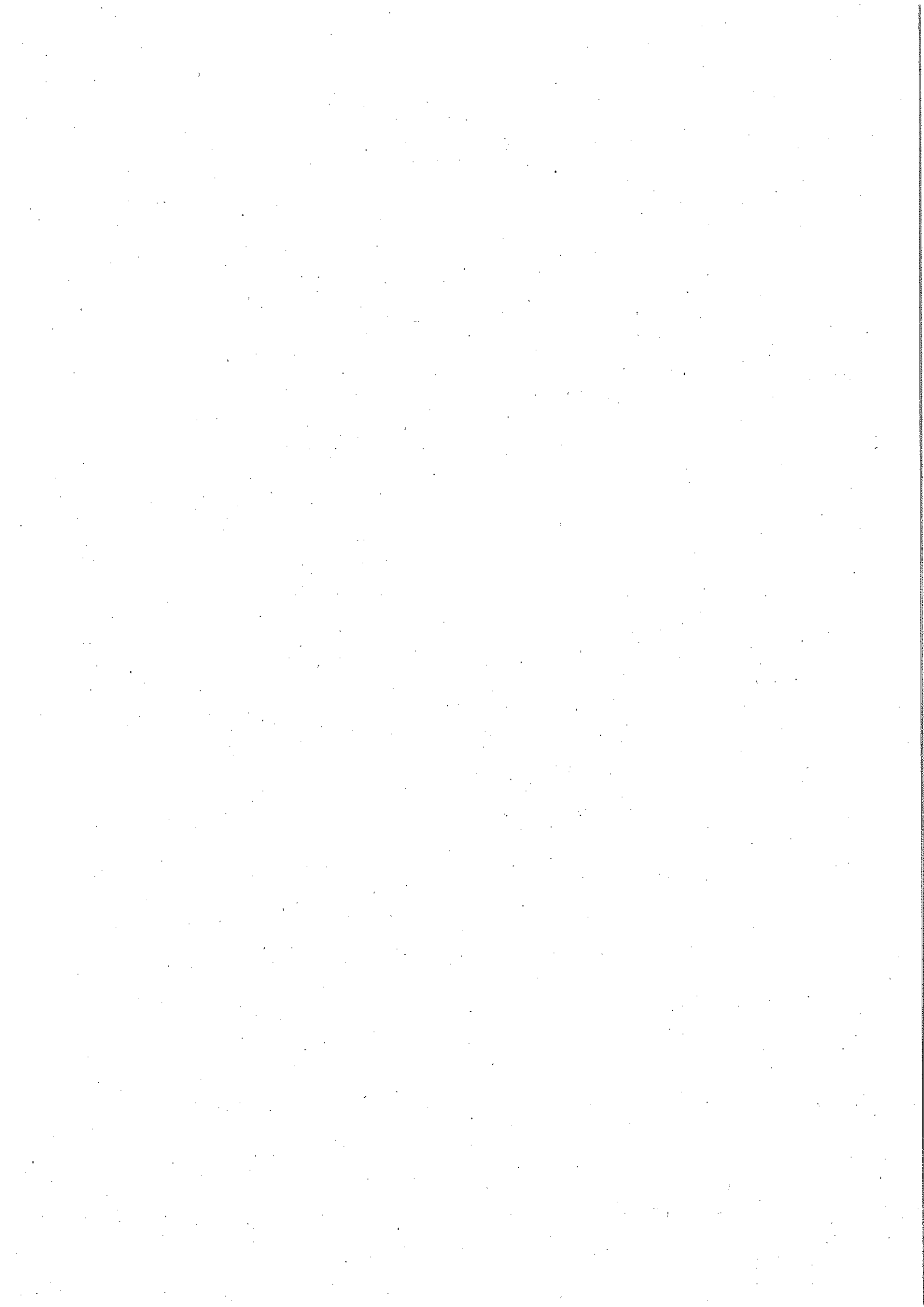


29) Ai sensi del codice di comportamento, che cosa deve fare il dipendente nel momento in cui aderisce ad un'organizzazione sindacale?

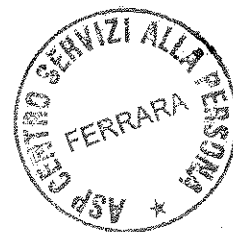
- A. Non deve fare nulla
- B. far pervenire la tessera di iscrizione all'Ufficio Personale
- C. comunicare ai colleghi, nella prima riunione utile, la sua iscrizione

30) Tra le sanzioni disciplinari che cosa si intende con il termine censura?

- A. Una dichiarazione di biasimo per la mancanza commessa
- B. la sospensione dal servizio
- C. una diffida al colpevole a non ricadere nella mancanza commessa



PRIMA PROVA SCRITTA N. 3 – versione 1



Il candidato metta una croce sulla lettera che corrisponde alla risposta che ritiene corretta

1) Che cosa si intende per relazione significativa?

- A. Una relazione è significativa quando si basa su una forte interdipendenza fra i partner e gli indicatori di interdipendenza consistono nel fatto che i partner influenzano i comportamenti reciproci in molti contesti e tale influenza è protratta nel tempo.
- B. Una relazione è significativa perché si sviluppa all'interno dei contesti familiari ed è motivata dai legami parentali che influenzano i modelli comportamentali dei membri del nucleo familiare.
- C. Una relazione è significativa quando si sviluppa fra l'animatore-educatore e il soggetto utente.

2) L'ascolto attivo è:

- A. Una tecnica di comunicazione utilizzata nel counseling, nella formazione e nella risoluzione dei conflitti. Prevede che l'ascoltatore riporti, ripetendolo o attraverso una perifrasi, quanto ascoltato dall'interlocutore allo scopo di confermarne la comprensione.
- B. Una tecnica dove chi ascolta interviene anticipando i pensieri e le parole dell'interlocutore così da confermare, attivamente, il suo interesse e la sua comprensione dell'altro.
- C. Una tecnica di comunicazione utilizzata nella relazione d'aiuto. Prevede che chi ascolta ponga attenzione all'interlocutore annuendo e confermando lo stato d'animo.

3) La relazione di aiuto è:

- A. Una relazione in cui almeno uno dei due protagonisti ha lo scopo di promuovere nell'altro la crescita, lo sviluppo, la maturità ed il raggiungimento di un modo di agire più adeguato e integrato.
- B. Una relazione in cui almeno uno dei protagonisti ha lo scopo di rispondere ai desideri dell'interlocutore poiché in possesso delle competenze professionali adeguate.
- C. Una relazione in cui almeno uno dei due protagonisti interviene sui fattori resilienti dell'interlocutore e ne sostiene la proattività.

4) Sono elementi della comunicazione non verbale:

- A. Silenzio, ascolto, osservazione, accettazione
- B. Movimenti del corpo, fenomeni paralinguali, posizioni nello spazio, gli artefatti
- C. Emozioni, affettività, accoglienza, provocazione

5) Nella teoria della progettazione educativa, sono caratteristiche della progettazione cosiddetta dialogica:

- A. pianificazione, attuazione, standardizzazione
- B. razionalità assoluta, meccanicismo, riduzione della molteplicità delle variabili
- C. flessibilità, imprevedibilità, negoziazione

6) Quale fra queste è una funzione dell'animatore

- A. Comprende i bisogni e le aspettative del tessuto socio-culturale di riferimento.

- B. Raccogliere le richieste degli utenti e determinare il fabbisogno di attività ludico-ricreative.
- C. Definire il programma di animazione su indicazione del Coordinatore Responsabile.

7) In un lavoro di gruppo, la progettazione condivisa, garantisce:

- A. che ogni intervento segua una linea di indipendenza
- B. che ogni operatore conosca le problematiche familiari di ogni singolo utente
- C. la coerenza degli interventi

8) La scala dei bisogni elaborata da Abraham Maslow prende graficamente la forma di una piramide alla cui base si trovano i bisogni:

- A. fisiologici
- B. di sicurezza
- C. di appartenenza

9) L'animatore, nell'attuare l'intervento educativo-animativo, svolge:

- A. un lavoro di ascolto con altre figure che non sono necessariamente professionali
- B. un lavoro di osservazione con altre figure che non sono necessariamente professionali
- C. un lavoro professionale all'interno di un'equipe composta anche da altre figure professionali

10) Che cosa si intende per Animazione?

- A. Condizione socio-pedagogica che favorisce la partecipazione alla creazione e alla fruizione di iniziative ricreative e culturali allo scopo di valorizzare la socializzazione e di facilitare i rapporti dell'individuo con se stesso, con gli altri e con l'ambiente.
- B. Attività professionale volta alla conoscenza del tessuto socio-culturale di riferimento allo scopo di progettare, organizzare e pianificare interventi di carattere artistico-culturale.
- C. Professione di contatto con l'utenza tesa all'osservazione di singoli e di gruppi allo scopo di creare le condizioni di conoscenza reciproca e di generare relazioni amicali.

11) Chi ha parlato di intelligenze multiple?

- A. Herbart
- B. Gardner
- C. Montessori

12) La Doll Therapy è:

- A. è un tipo di intervento riabilitativo nella cura dell'Alzheimer in soggetti di genere femminile
- B. un tipo di intervento non farmacologico utilizzato nel trattamento riabilitativo di soggetti affetti da demenza
- C. è un intervento di carattere educativo utilizzato nel trattamento della devianza minorile

13) Che cosa è il clima nei gruppi

- A. Un elemento oggettivo



- B. Uno degli elementi costitutivi
- C. Una percezione soggettiva

14) Uno degli strumenti dell'osservazione strutturata è lo schema di codifica. Esso consente di rilevare dati:

- A. quantitativi
- B. qualitativi
- C. soggettivi

15) Nella demenza fronto-temporale tra gli aspetti cognitivi prevalgono:

- A. disturbi della memoria
- B. disturbi dell'attenzione
- C. disturbi del linguaggio

16) La Reality Orientation Therapy è una tipologia di intervento:

- A. Cognitivo
- B. Multistrategico
- C. Comportamentale

17) I trattamenti non farmacologici o psico-comportamentali per le demenze quali requisiti dovrebbero possedere?

- A. sostenibilità
- B. aspetto ludico
- C. tutte le precedenti

18) Che cosa si intende per training riabilitazione

- A. riabilitazione neuropsicologica
- B. riabilitazione psicologica
- C. riabilitazione psico-motoria

19) Il nucleo speciale temporaneo per persone affette da demenza ha tra i suoi obiettivi?

- A. la contenzione
- B. la terapia farmacologica
- C. l'ambiente protesico

20) Nella persona anziana cosa significa "empowerment"

- A. l'abilità a far fronte alla nuova dimensione imposta dalla cronicità
- B. l'abilità a rimuovere i problemi
- C. l'abilità a facilitare il linguaggio

21) Che il termine AGNOSIA cosa si intende?

- A. la perdita della capacità di interpretare e riconoscere gli stimoli visivi e tattili

- B. la capacità di non perdere gli stimoli
- C. la perdita della capacità di programmare i gesti complessi nella giusta sequenza.

22) Nella SPRA secondo la DGR 514/09 quali figure professionali devono essere presenti

- A. l'operatore socio-sanitario, infermiere, fisioterapista, un responsabile delle attività assistenziali, animatore, coordinatore e medico
- B. l'operatore socio-sanitario, infermiere, fisioterapista, un responsabile di nucleo, un responsabile attività sanitarie, animatore, coordinatore e un geriatra
- C. l'operatore socio-sanitario, infermiere, fisioterapista, un responsabile di nucleo, un responsabile delle attività sanitarie, un animatore, un coordinatore, un medico e uno psicologo

23) Nella SPRA, secondo la DGR 514/09 e s-m.i., è prevista per gli operatori la consulenza dello psicologo per il supporto emotivo, psicologico e relazionale?

- A. no, solo per gli utenti e i familiari
- B. solamente nei momenti di supervisione collettiva del personale medico
- C. sì, in qualità di supporto e prevenzione del burnout degli operatori

24) All'interno della DGR 514/09 come sono organizzati i requisiti

- A. in dieci aree
- B. in quindici items
- C. in venti settori

25) Secondo la DGR 514/09, riferito all'allegato Dg, nei "Nuclei dedicati alle demenze per assistenza residenziale temporanea", come può essere evitata la connotazione sanitaria degli ambienti?

- A. togliendo le porte
- B. colorando le pareti delle camere da letto di rosso intenso
- C. evitando l'uso di divise sanitarie per gli operatori

26) La sanzione disciplinare dal minimo del rimprovero verbale o scritto al massimo della multa pari a quattro ore della retribuzione si applica per:

- A. condotta non conforme a principi di correttezza verso superiori o altri dipendenti o nei confronti degli utenti o terzi
- B. svolgimento di attività che ritardino il recupero psico fisico durante lo stato di malattia o infortunio
- C. alterchi con vie di fatto negli ambienti di lavoro, anche con gli utenti

27) Ai sensi del codice di comportamento del dipendente pubblico, il dipendente può utilizzare i permessi di astensione dal lavoro a piacere?

- A. Sì, nel rispetto delle condizioni previste dalla legge, dai regolamenti e dai contratti collettivi
- B. No, il contratto non li prevede
- C. Sì, ma previa autorizzazione annuale da parte dell'ufficio personale



28) Ai sensi del codice di comportamento del dipendente pubblico, il dipendente può utilizzare i mezzi di trasporto dell'amministrazione a sua disposizione?

- A. No, in nessun modo
- B. Sì, soltanto per lo svolgimento dei compiti d'ufficio, astenendosi dal trasportare terzi, se non per motivi d'ufficio
- C. Sì, può svolgere i propri compiti e fuori dall'orario lavorativo le proprie commissioni personali

29) Ai sensi del codice di comportamento del dipendente pubblico, in quale documento sono contenuti gli standard di qualità e di quantità fissati dall'amministrazione?

- A. Nel codice etico
- B. Nella carta dei servizi
- C. Nell'organigramma

30) In riferimento al codice di comportamento del dipendente pubblico, se il dipendente viola l'articolo riguardante l'accettazione di regali di valore superiore al "modico valore", può essere sospeso dal servizio?

- A. No
- B. Sì
- C. A discrezione del Responsabile dei Procedimenti Disciplinari

